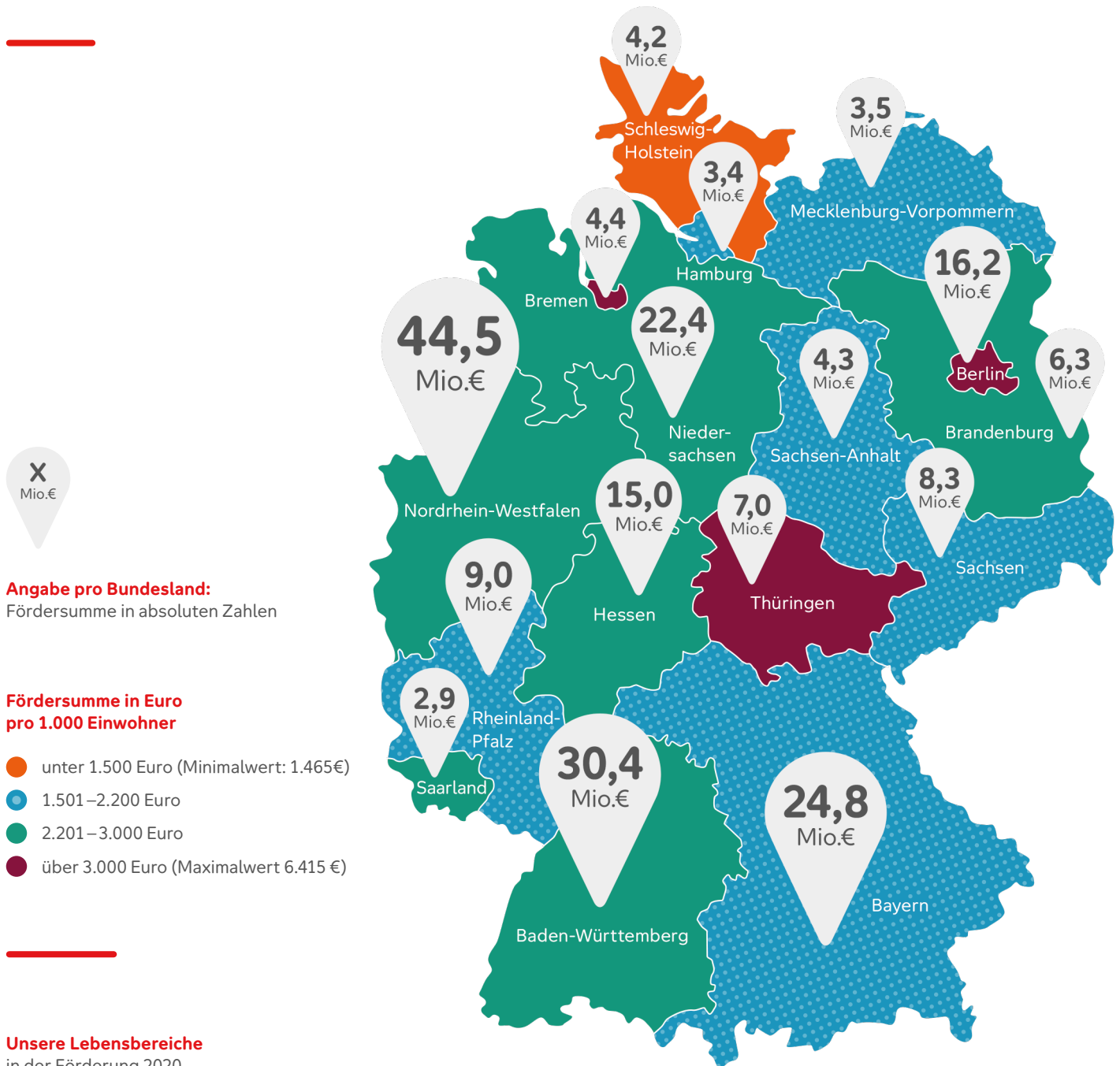


# Wohin fließen die Fördergelder?



**Unsere Lebensbereiche**  
in der Förderung 2020

	bewilligte Anträge	Mio.€
Arbeit	403	25,3
Barrierefreiheit und Mobilität	1.604	25,2
Bildung und Persönlichkeitsstärkung	2.885	100,7
Freizeit	3.874	32,1
Wohnen	182	19,0
Sonstiges	99	4,3
Summe	9.047	206,6

**Nie zuvor hat die Aktion Mensch** so viele Fördergelder in gute Projekte investiert wie im vergangenen Jahr. Ganze **206,6 Millionen Euro** hat die Soziallotterie bundesweit investiert, damit Menschen mit und ohne Behinderungen ganz selbstverständlich in allen Lebensbereichen zusammenleben, arbeiten, wohnen und ihre Freizeit verbringen können.

Mit Blick auf die Förderlandkarte sieht die Verteilung dieser vielen Millionen Euro zunächst so aus, als seien in manche Bundesländer mehr Fördergelder geflossen als in andere. Das stimmt zwar. Die Verteilung der Gelder hängt jedoch nicht von der Größe oder Einwohnerzahl des jeweiligen Landes ab, sondern von der Zahl der bewilligten Projekte, die in diesem Land liegen und davon, wie groß diese Projekte sind. Dass dies von Bundesland zu Bundesland verschieden ist, macht dieser Überblick auf alle sechzehn Bundesländer deutlich:

- In **Baden-Württemberg** hat die Aktion Mensch **1.487 Projekte** gefördert. Dafür hat sie **30,4 Millionen Euro** ausgegeben. Mit dieser Fördersumme steht **Baden-Württemberg** auf Platz zwei im Vergleich zu allen anderen Bundesländern. Heruntergerechnet auf die Einwohnerzahl von Baden-Württemberg ergibt dies eine Förderung von **2.735 Euro** pro **1.000 Einwohner\*innen**.
- Im größeren **Bayern** dagegen sieht es so aus: Hier wurden **1.029 Anträge** mit **24,8 Millionen Euro** Fördergeldern bewilligt. Mit dieser Fördersumme liegt **Bayern** auf Platz drei im bundesweiten Vergleich. Auf **1.000 Einwohner\*innen** des Landes kommen damit je **1.891 Euro** Förderung.
- Die Bundeshauptstadt **Berlin** kann mit **537 Projekten** aufwarten, die mit insgesamt **16,2 Millionen Euro Förderung** unterstützt worden sind. Das heißt, auf **1.000 Bürger\*innen** der Stadt kommen **4.418 Euro** Fördergelder – im Vergleich zu anderen Städten und Ländern wird dieser Durchschnittswert nur noch von Bremen getoppt.
- Das Nachbarland **Brandenburg** kann **362 bewilligte Anträge** vorzeigen. Gefördert wurden sie mit insgesamt **6,3 Millionen Euro**. Umgerechnet auf **1.000 Einwohner\*innen des Landes** ergibt das eine Fördersumme von **2.485 Euro**.
- In der Hansestadt **Bremen** sind **4,4 Millionen Euro** in **96 Projekte** geflossen. Auf **1.000 Bremer\*innen** entfallen damit jeweils **6.415 Euro** Fördersumme – ein Spitzenwert!
- In **Hamburg** dagegen wurden zwar mehr Förderprojekte finanziert, aber insgesamt betrachtet sind in diese weniger Geld geflossen: Für **146 soziale Projektideen** gab es **3,4 Millionen Euro**. Auf je **1.000 Einwohner\*innen** umgerechnet sind das **1.844 Euro** Fördergelder.
- **Hessen** liegt mit einer Fördersumme von insgesamt **15 Millionen Euro** Förderung für seine Projekte wieder im bundesdeutschen Mittelfeld. **654 Projekt-Anträge** hat die Aktion Mensch dort bewilligt. Daraus ergeben sich **2.383 Euro** Förderung pro **1.000 Einwohner\*innen**.
- Ähnlich sieht es im bevölkerungsarmen **Mecklenburg-Vorpommern** aus. Dort wurden **242 Projekte** mit **3,5 Millionen Euro** Fördergeldern finanziert. Damit beläuft sich die Fördersumme pro **1.000 Einwohner\*innen** auf **2.198 Euro**.

- In **Niedersachsen** wurden weitaus mehr Anträge gestellt und bewilligt. In insgesamt **709 Projekte** hat die Soziallotterie **22,4 Millionen Euro** Fördergelder gesteckt. Daraus ergibt sich eine Fördersumme von **2.798 Euro pro 1.000 Einwohner\*innen** – oberes Mittelfeld oder Platz vier in der Skala.
- Spitzenreiter in der Fördersumme ist **Nordrhein-Westfalen**: Dort sind **44,5 Millionen Euro** in **2.063 bewilligte Anträge** geflossen. Im bevölkerungsreichsten Land der Republik kommen damit **2.479 Euro Förderung** auf je **1.000 Einwohner\*innen** – nach dieser Rechnung rückt NRW dann wieder ins gute Mittelfeld.
- In **Rheinland-Pfalz** wurden **341 Anträge** bewilligt und **9,0 Millionen Euro** dafür bereitgestellt. Mit einer Fördersumme von **2.187 Euro pro 1.000 Einwohner\*innen** belegen die Pfälzer Projektpartner\*innen damit den 7. Platz.
- Im kleinen **Saarland** wurden mit **2,9 Millionen Euro 140 Projekte** unterstützt. Im Vergleich zu den anderen Bundesländern ist das zwar die niedrigste Fördersumme – aber auf die gesamte Einwohnerzahl umgelegt ist das dann doch wieder ganz schön viel: Auf je **1.000 Einwohner\*innen** kommen **2.909 Euro** Fördergeld.
- In **Sachsen** hat die Aktion Mensch **490 Projekte** gefördert und dafür **8,3 Millionen Euro** investiert – das ist Platz acht für den Freistaat. Mit **2.051 Euro** Fördersumme pro **1.000 Einwohner\*innen** liegt das Bundesland eher im hinteren Drittel der Skala.
- Ähnlich verhält es sich mit der Förderung in **Sachsen-Anhalt**: Hier wurden **222 Projekte** mit **4,3 Millionen Euro** unterstützt. Auf jeweils **1.000 Einwohner\*innen** kommen damit **1.957 Euro** Fördergelder.
- In **Schleswig-Holstein** wurden **166 Anträge** bewilligt und mit **4,2 Millionen Euro** gefördert. Auf die gesamte Einwohnerzahl umgerechnet ergibt das eine Fördersumme von **1.465 Euro pro 1.000 Einwohner\*innen**.
- Ganz anders in **Thüringen**: **363 Projekte** hat die Soziallotterie dort mit **7,0 Millionen Euro** Fördergeldern unterstützt. Das ergibt eine Fördersumme von **3.303 Euro pro 1.000 Einwohner\*innen** – **Thüringen** zählt damit zu den Spitzenreitern wie Bremen und Berlin.

## Förderung nach Lebensbereichen

Die Aktion Mensch hat im vergangenen Jahr mit **206,6 Millionen Euro** Fördergeldern insgesamt **9.047** soziale Projekte aus den **Lebensbereichen** Arbeit, Freizeit, Bildung und Persönlichkeitsstärkung, Wohnen sowie Barrierefreiheit und Mobilität unterstützt.

Dabei fallen die meisten Projekte mit **3.874** bewilligten Anträgen in den Bereich **Freizeit**, zu dem Tanz-, Musik- und Theaterprojekte zählen, aber auch Ferienreisen oder Sportangebote. An zweiter Stelle der am meisten geförderten Antrags-Ideen steht der Bereich **Bildung und Persönlichkeitsstärkung**. Hier wurden **2.885 Projekte** unterstützt, die Kinder und Jugendliche, Erwachsene mit und ohne Behinderung sowie Menschen in besonderen sozialen Schwierigkeiten nach ihren persönlichen Fähigkeiten fördern.

Platz drei belegt der Bereich **Barrierefreiheit und Mobilität mit 1.604 Projekten**, gefolgt von Platz vier mit **403** geförderten Projekten im Bereich **Arbeit**, damit auch Menschen mit Behinderung ihren Platz im Arbeitsleben finden. Im Bereich **Wohnen** wurden **182** Anträge bewilligt. Wohn-Projekte tragen dazu bei, dass Menschen mit Behinderung selbstständig und selbstbestimmt wohnen und leben können wie die anderen auch.

Bleibt noch ein Rest von **99** aller geförderten Projekte: Diese Projekte fallen in keinen dieser Lebensbereiche und werden unter **Sonstige** geführt.